



Jura Impressa 300
Jura Impressa 3000

Bedienungsanleitung 2-Tassen Espresso-/ Kaffee-Vollautomat



Jura Impressa 300/3000

Deutsch	4 – 30
---------------	--------

Wichtige Hinweise für die Benutzerin/den Benutzer

Wir danken Ihnen für den Kauf dieses Jura-Produktes. Bevor Sie Ihr neues Gerät in Betrieb nehmen, lesen Sie bitte diese Bedienungsanleitung sorgfältig durch, und bewahren Sie sie an einem sicheren Platz auf, um auch zukünftig nachschlagen zu können.

Diese Bedienungsanleitung enthält die erforderlichen Informationen für die bestimmungsgemässe Verwendung, die richtige Bedienung und die sachgerechte Wartung des Gerätes. Diese Kenntnis und das Befolgen der in dieser Bedienungsanleitung enthaltenen Anweisungen sind Voraussetzung für die gefahrlose Verwendung sowie für Sicherheit bei Betrieb und Wartung.

Diese Bedienungsanleitung kann nicht jeden denkbaren Einsatz berücksichtigen. Sollten Sie weitere Informationen wünschen, oder sollten besondere Probleme auftreten, die in dieser Bedienungsanleitung für Sie nicht ausführlich genug behandelt werden, dann fordern Sie bitte die benötigte Auskunft von Ihrem örtlichen Fachhändler oder direkt bei uns an.

Allgemeine Hinweise zum Gerät

Dieser Vollautomat ist der Vertreter einer neuen Generation. Er enthält viele Innovationen, die dem Benutzer wesentliche Vorteile gegenüber anderen Espresso-/Kaffee-Vollautomaten bringen:

Einen hervorragenden Kaffee-Geschmack in Gastronomie-Qualität mit Schäumchengarantie.

- Durch das einzigartige Jura-Vorbrühverfahren (Pre Brew Aroma System/P.B.A.S.®), welches das Kaffeepulver vor dem eigentlichen Brühen leicht anfeuchtet, um im anschliessenden Brühvorgang das volle Aroma auszuschöpfen.
- Durch individuell einstellbare Mengen des Kaffeepulvers und des Wassers kann der Kaffee-Geschmack auf die

persönlichen Gewohnheiten und Bedürfnisse abgestimmt werden.

- Auch die Röstung der Kaffeebohnen bestimmt den Geschmack. Deshalb können Sie die Mahlfineinheit den verschiedenen Röstungen anpassen. Der Einfülltrichter erlaubt die Verwendung einer zusätzlichen, vorgemahlten Kaffeesorte z. B. koffeinfreien Kaffee.

Eine noch leichtere, einfachere und verständlichere Bedienung.

- Durch ein klares, einfaches Bedienungskonzept. Für jede Funktion eine Taste/Wahlschalter. Alle Bedienelemente sind bequem von vorne erreichbar und eindeutig mit Symbolen gekennzeichnet.
- Ein benutzerfreundliches Display mit automatischer Leuchtanzeige der Symbole für Kaffeebezug, der Spül-, Reinigungs- und Entkalkungsfunktion.
- Elektronische Füllmengenkontrolle für Wasser-, Bohnen- und Tresterbehälter.
- Der Kaffeeauslauf ist höhenverstellbar und kann an die unterschiedlichsten Tassengrössen angepasst werden.

Eine einfachere Wartung und Pflege.

- Ein integriertes Spülprogramm hält das System sauber.
- Ein fest vorgegebenes Reinigungsprogramm säubert den Sektor Kaffee.
- Die Entkalkung wurde wesentlich vereinfacht. Mit einem speziellen Programm kann das System entkalkt werden.
- Symbole im Display zeigen an, wenn Spül-, Reinigungs- und Entkalkungsprogramm ausgelöst werden sollen.
- Die Brüheinheit wird im Spül- und Reinigungsprogramm selbsttätig gereinigt.

Ein zeitlos-elegantes Design.

Die Flächenführung ist bedienungsfreundlich, funktionell und bildet eine geschlossene, leicht zu pflegende Einheit.

Inhaltsverzeichnis:

Jura Impressa 300/3000

1. Gerätebeschreibung	Seite 6	7. Reinigung	Seite 17
1.1 Anzeigen auf dem Display	Seite 6	8. Entkalkung	Seite 19
1.2 Bedienungselemente der Impressa	Seite 7	9. Einstellung Mahlwerk	Seite 22
2. Sicherheitsvorschriften	Seite 8	10. Wartung und Pflege	Seite 23
2.1 Warnhinweise	Seite 8	10.1 TRESTER LEEREN	Seite 23
2.2 Vorsichtsmassnahmen	Seite 8	10.2 SCHALE LEEREN	Seite 23
3. Kontrolle vor Inbetriebnahme	Seite 9	10.3 WASSER FÜLLEN	Seite 23
3.1 Kontrolle Netzspannung	Seite 9	10.4 BOHNEN FÜLLEN	Seite 24
3.2 Kontrolle Elektro-Sicherung	Seite 9	10.5 GERÄT REINIGEN	Seite 24
4. Vor der Inbetriebnahme	Seite 10	10.6 GERÄT VERKALKT	Seite 24
4.1 Einstellung Wasserhärte	Seite 10	10.7 SERVICE	Seite 24
4.2 Wassertank füllen	Seite 11	10.8 Allgemeine Reinigungshinweise	Seite 25
4.3 Kaffeebohnen füllen	Seite 12	10.9 Regelmässiger Service	Seite 25
5. Inbetriebnahme	Seite 12	11. Kaffeesorten	Seite 26
5.1 Gerät spülen	Seite 12	12. Entsorgung	Seite 26
6. Laufender Betrieb	Seite 13	13. Tips bei Gerätestörungen	Seite 27
6.1 Einstellung Wassermenge	Seite 13	14. Rechtliche Hinweise	Seite 30
6.2 Einstellung Pulvermenge	Seite 14	15. Technische Daten	Seite 30
6.3 Bezug von Kaffee	Seite 14		
6.4 Bezug von Pulverkaffee	Seite 15		
6.5 Bezug von Heisswasser	Seite 15		
6.6 Bezug von Dampf	Seite 16		
6.7 Rückstellen auf Kaffeebereitschaft	Seite 17		
6.8 Gerät ausschalten	Seite 17		

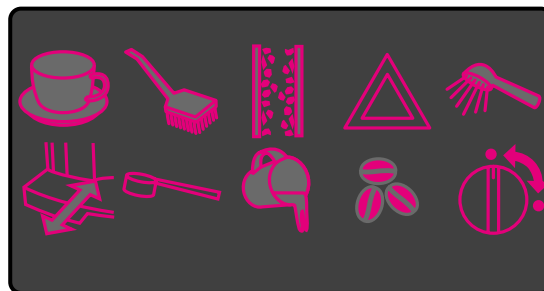
1. Gerätebeschreibung

Dieser Espresso-/Kaffee-Vollautomat ist bestimmt für die Verwendung in privaten Haushalten. Er bereitet auf Wunsch gleichzeitig 1 oder 2 Tassen Espresso/Kaffee in hervorragender Gastronomie-Qualität mit Schäumchen-Garantie zu. Das einzigartige Jura-Vorbrühverfahren (Pre Brew Aroma System/P.B.A.S.®) sorgt für die Ausschöpfung des vollen Kaffee-Aromas. Das Gerät funktioniert auf Knopfdruck vollautomatisch. Das integrierte Mahlwerk mahlt die Bohnen in der erforderlichen Feinheit. Ein separater Einfülltrichter erlaubt die Verwendung zusätzlicher, vorgemahlener Kaffeesorten. Der höhenverstellbare Kaffeeauslauf kann an die jeweilige Tassenhöhe angepasst werden. Individuell einstellbare Wasser- und Pulvermenge für ein Ergebnis nach Ihrem persönlichen Geschmack. Elektronische Füllmengenkontrolle von Wasser-, Bohnen- und Tresterbehälter vereinfachen den Betrieb. Integrierte Spül-, Reinigungs- und Entkalkungsprogramme erleichtern Wartung und Pflege. Freundliche Benutzerführung mittels leicht verständlicher Symbol-Anzeigen auf Leuchtdisplay.

1.1 Die Symbol-Anzeigen auf dem Display bedeuten:

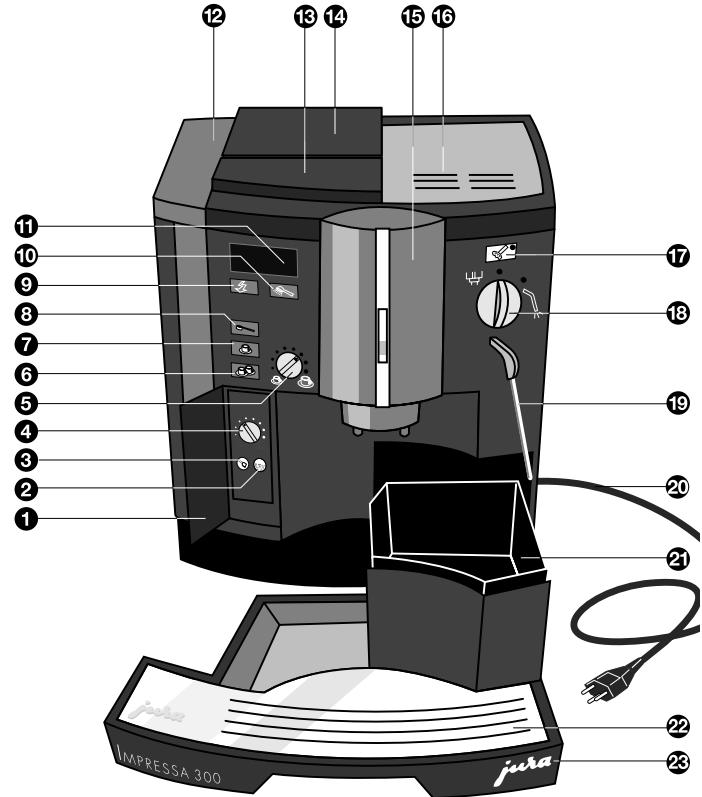
1.  KAFFEE BEREIT
2.  GERÄT REINIGEN
3.  GERÄT VERKALKT
4.  STÖRUNG
5.  GERÄT SPÜLEN
6.  Anzeige für:
TROPFSCHALE/-TRESTERBEHÄLTER
LEEREN/TROPFSCHALE FEHLT
7.  ZUSÄTZLICHE, VORGEMAHLENE KAFFEESORTE
8.  WASSER FÜLLEN
9.  BOHNEN FÜLLEN
10.  HAHNENSTELLUNG
KAFFEE/HEISSWASSER/DAMPF

Die Symbol-Anzeigen leuchten auf dem Display in folgender Anordnung.



1.2 Bedienungselemente Jura Impressa 300/3000

- 1 Abdeckung Spezialfunktionen
- 2 Taste Entkalken
- 3 Taste Reinigen
- 4 Drehknopf Pulvermenge
- 5 Drehknopf Wassermenge
- 6 Bezugstaste 2 Tassen
- 7 Bezugstaste 1 Tasse
- 8 Wahlstaste vorgemahlenes Kaffeepulver
- 9 Betriebstaste EIN/AUS
- 10 Taste Spülen
- 11 Display
- 12 Wassertank mit Traggriff
- 13 Abdeckung Einfülltrichter vorgemahlenes Kaffeepulver
- 14 Abdeckung Bohnenbehälter und Aromaschutzdeckel
- 15 Höhenverstellbarer Kaffeeauslauf
- 16 Tassenablage
- 17 Wahlstaste Dampf
- 18 Wahlschalter Sektor Kaffee oder Heisswasser/Dampf
- 19 Schwenkbares Auslaufrohr für Heisswasser/Dampf
- 20 Zuleitung mit Netzstecker
- 21 Tresterbehälter
- 22 Tropfgitter
- 23 Tropfschale/Restwasserbehälter

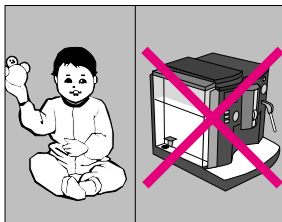


Zubehör: Kaffee-Dosierlöffel.

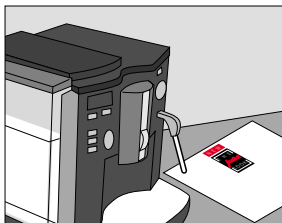
2. Sicherheitsvorschriften

2.1. Warnhinweise

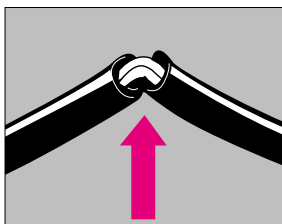
Kinder erkennen die Gefahren nicht, die beim Umgang mit Elektrogeräten entstehen können; deshalb Kinder nie unbeaufsichtigt mit Elektrogeräten alleine lassen.



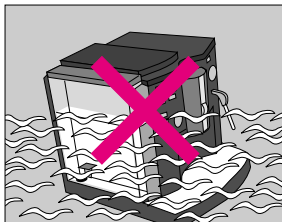
Das Gerät darf nur von instruierten Personen betrieben werden.



Nie ein defektes Gerät oder ein Gerät mit schadhafter Zuleitung in Betrieb nehmen.

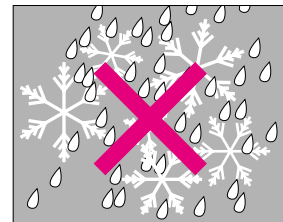


Tauchen Sie das Gerät nie ins Wasser.

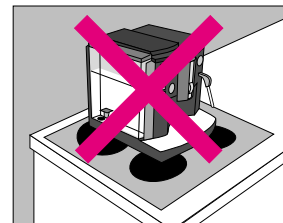


2.2. Vorsichtsmassnahmen

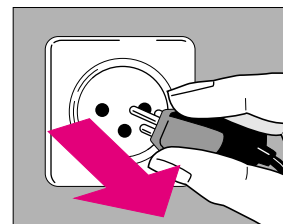
Das Gerät nie Witterungseinflüssen (Regen, Schnee, Frost) aussetzen und auch nicht mit nassen Händen bedienen.



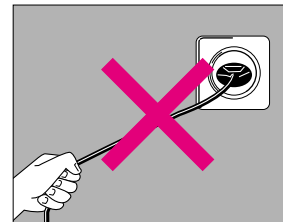
Das Gerät auf eine stabile und waagerechte Ablage stellen. Nie auf heisse oder warme Flächen (Kochfelder). Wählen Sie einen für Kinder und Haustiere unzugänglichen Standort.



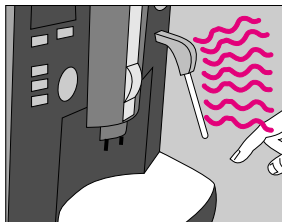
Vor Reinigung des Bohnenbehälters oder Entfernen des Pulverschachtes immer zuerst Netzstecker ziehen.



Beim Herausziehen des Netzsteckers aus der Steckdose nie an der Zuleitung oder am Gerät selbst zeren.



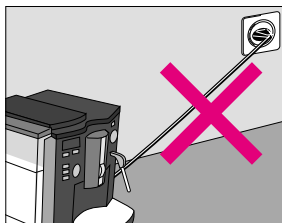
Das Auslaufrohr wird bei Wasser- und Dampfbezug heiss. Vermeiden Sie daher direkten Hautkontakt. Es besteht Verbrennungsgefahr.



Nie das Gerät selber reparieren oder öffnen. Reparaturen dürfen nur von autorisierten Servicestellen mit Originalersatz- und Zubehörteilen durchgeführt werden.



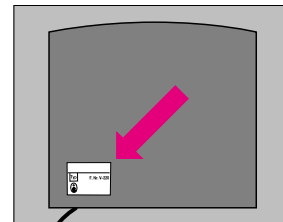
Das Gerät ist über eine Zuleitung mit dem Stromnetz verbunden. Achten Sie darauf, dass niemand über die Zuleitung stolpert und das Gerät herunterreisst. Kinder und Haustiere fernhalten.



3. Kontrolle vor Inbetriebnahme

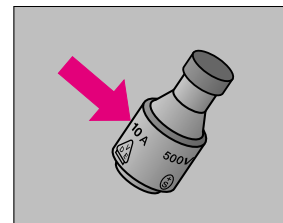
3.1 Kontrolle Netzspannung

Das Gerät ist werkseitig auf die richtige Netzspannung eingestellt. Kontrollieren Sie, ob Ihre Netzspannung mit den Angaben auf dem Typenschild auf der Unterseite des Gerätes übereinstimmen.

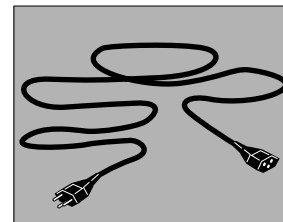


3.2 Kontrolle Elektro-Sicherung

Das Gerät ist für eine Stromstärke von 10 Ampère bemessen. Kontrollieren Sie, ob die Elektro-Sicherung entsprechend ausgelegt ist.



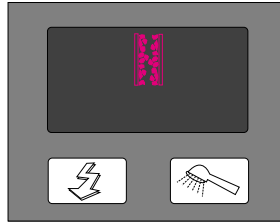
Bei Verwendung einer Verlängerungsleitung sollte diese den zuvor beschriebenen Anforderungen genügen.



4. Vor der Inbetriebnahme

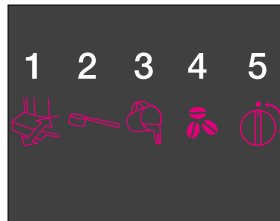
4.1 Einstellung Wasserhärte

In der Impressa 300 wird Wasser erhitzt. Das führt zu einer gebrauchtsbedingten Verkalkung, die automatisch im Display mit diesem Symbol angezeigt wird.








Daher muss die Impressa 300 vor der ersten Inbetriebnahme auf die Härte des verwendeten Wassers eingestellt werden. Das Wasserwerk nennt Ihnen den gültigen Wasserhärtegrad in Ihrer Gemeinde.

Hinweis: 1° deutscher Härte entspricht 1,79° französischer Härte.

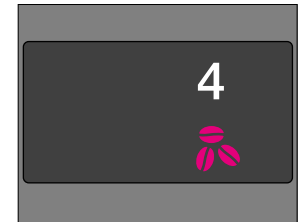


Die Impressa 300 hat 5 Stufen, die eingestellt werden können und die im Display während der Einstellung der Wasserhärte angezeigt werden.

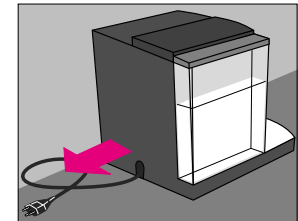
Die Symbole bedeuten:

Stufe 1:		Die automatische Verkalkungsanzeige wird ausgeschaltet.
Stufe 2:		deutscher Wasserhärtegrad 1 – 7° franz. Wasserhärtegrad 1,79 – 12,53°
Stufe 3:		deutscher Wasserhärtegrad 8 – 15° franz. Wasserhärtegrad 14,32 – 26,85°
Stufe 4:		deutscher Wasserhärtegrad 16 – 23° franz. Wasserhärtegrad 28,64 – 41,14°
Stufe 5:		deutscher Wasserhärtegrad 24 – 30° franz. Wasserhärtegrad 42,96 – 53,7°

Die Impressa 300 ist vom Werk aus auf Stufe 4 eingestellt. Diese Einstellung können Sie verändern. Gehen Sie dabei wie folgt vor:

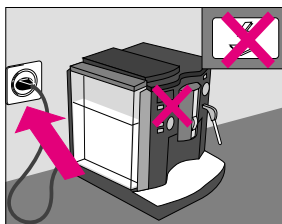


Ziehen Sie den Netzstecker mit der Zuleitung aus der Kabelbox an der Rückseite des Gerätes.

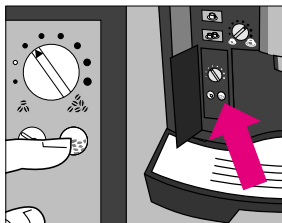


Stecken Sie den Netzstecker in die Steckdose.

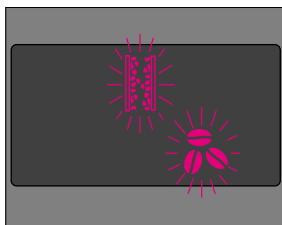
Achtung: Lassen Sie das Gerät ausgeschaltet. Nicht die Betriebstaste EIN drücken.



Drücken Sie beim ausgeschalteten Gerät die Taste "Entkalkung" für ca. 3 Sekunden. Die Taste "Entkalkung" finden Sie hinter der Abdeckung für die Spezialfunktionen.

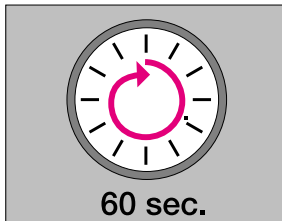


Jetzt leuchten im Display die Symbole für GERÄT VERKALKT und BOHNEN FÜLLEN. Das Symbol BOHNEN FÜLLEN steht für die Werkseinstellung.

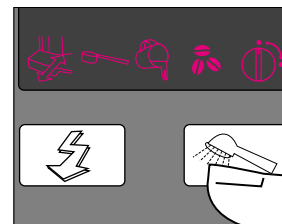


Achtung:

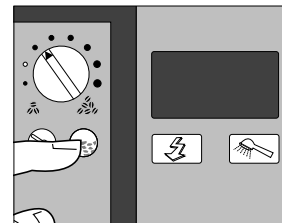
Wenn länger als 60 Sekunden keine Taste gedrückt wird, erlischt das Display und der zuletzt gespeicherte Wert bzw. die Werkseinstellung bleibt bestehen.



Durch Drücken der Taste "Gerät spülen" können die einzelnen Stufen angewählt werden.



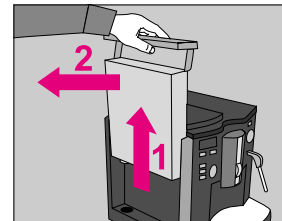
Zur Einstellung Ihres Wasserhärtegrades die entsprechende Stufe wählen und zum Speichern dieser Einstellung nochmals die Taste "Entkalkung" drücken. Die Displayanzeige erlischt.



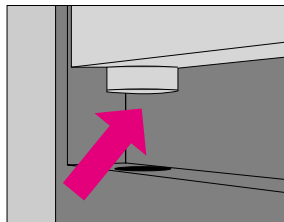
Hinweis: Die Wasserhärte muss nur vor dem ersten Gebrauch oder bei Verwendung einer anderen Wasserqualität eingestellt werden. Der Wert bleibt auch dann gespeichert, wenn das Gerät vom Netz getrennt wird.

4.2 Wassertank füllen

Entfernen Sie den Wassertank und spülen Sie ihn gut mit kaltem, klarem Leitungswasser.

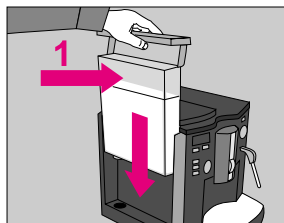


Der Wassertank hat eine eingebaute Tropfensperre, die verhindert, dass bei der Tankentnahme Wasser austropft.

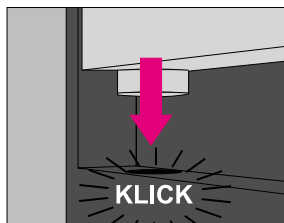


Wassertank gefüllt wieder in das Gerät einsetzen.

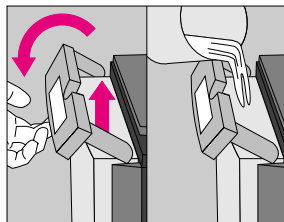
Achtung: Ausschliesslich frisches, kaltes Wasser nachfüllen. Nie mit Milch oder Mineralwasser oder anderen Flüssigkeiten auffüllen.



Achten Sie darauf, dass der Tank gut einrastet.

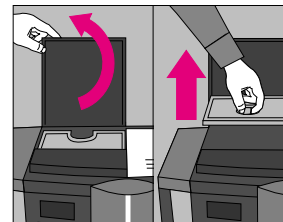


Wasser können Sie auch nachfüllen, ohne den Tank zu entnehmen. Einfach den Tragegriff hochziehen und seitwärts klappen und mit einem Gefäss von oben Wasser einfüllen. Anschliessend Griff wieder schliessen und Wassertank damit abdecken.



4.3 Kaffeebohnen füllen

Klappen Sie die Abdeckung des Bohnenbehälters auf und nehmen Sie den Aromaschutzdeckel ab. Entfernen Sie etwaige Verschmutzungen oder Fremdkörper, die sich im Bohnenbehälter befinden.

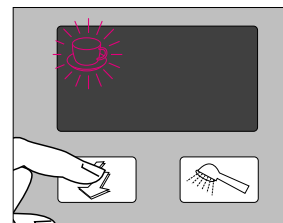


Füllen Sie Kaffeebohnen in den Bohnenbehälter des Mahlwerks. Den Aromaschutzdeckel wieder auflegen und die Abdeckung schliessen.



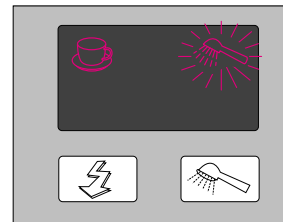
5. Inbetriebnahme

Betriebstaste EIN ca. 2 Sekunden drücken. Die Pumpe schaltet sich für einige Sekunden ein und das grüne Symbol KAFFEE BEREIT blinkt.

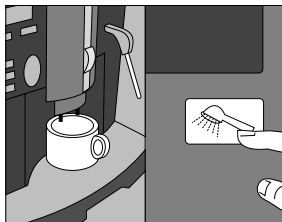


5.1 Gerät spülen

Wenn Betriebstemperatur erreicht ist, erscheint auf dem Display das rote Symbol GERÄT SPÜLEN:



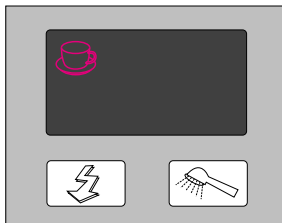
Stellen Sie eine leere Tasse unter den Kaffeeauslauf und drücken Sie die Taste "Spülen". Jetzt spült das Gerät und reinigt das System. Während des Spülvorganges blinkt das rote Symbol GERÄT SPÜLT und das Symbol KAFFEE BEREIT.



Ist der Spülvorgang beendet, erlischt auf dem Display das Symbol GERÄT SPÜLEN und das Symbol KAFFEE BEREIT leuchtet konstant. Spülwasser wegschütten.

Hinweis:

Ist das Gerät weniger als 5 Stunden ausgeschaltet, muss die Spülfunktion nicht ausgeführt werden.



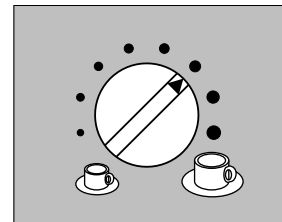
6. Laufender Betrieb

Wassertank füllen, Bohnenbehälter mit Kaffeebohnen füllen und der Spülvorgang sind die Vorbereitungen für den laufenden Betrieb.



6.1 Einstellung Wassermenge

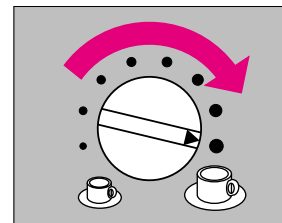
Die Wassermenge kann mit dem Drehknopf stufenlos dosiert werden. Die kleine Tasse bedeutet wenig Wasser für Espresso, die grosse Tasse bedeutet viel Wasser für Kaffee.



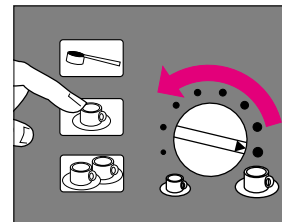
Plazieren Sie die gewünschte Tasse unter den Kaffeeauslauf.



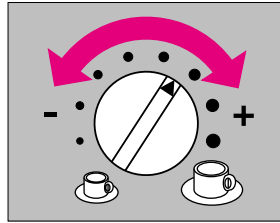
Drehen Sie den Drehknopf "Wassermenge" im Uhrzeigersinn bis zum rechten Anschlag. Jetzt ist die maximale Wassermenge eingestellt.



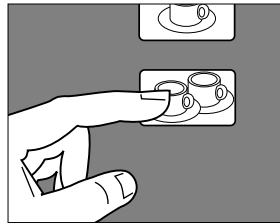
Drücken Sie die Bezugstaste "1 Tasse". Wenn in der Tasse die gewünschte Füllmenge erreicht ist, drehen Sie den Drehknopf "Wassermenge" im Gegenuhrzeigersinn nach links, bis der Kaffeeauslauf unterbrochen wird. Jetzt ist die Wassermenge für die gewählte Tassengröße eingestellt.



Tip: Sie können die Wassermenge auch im laufenden Prozess ändern. Einfach den Drehknopf auf mehr oder weniger Wasser stellen.

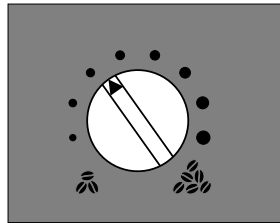


Hinweis: Bei der Bezugstaste "2 Tassen" verdoppelt das Gerät automatisch die Wassermenge und verteilt sie auf 2 Tassen.

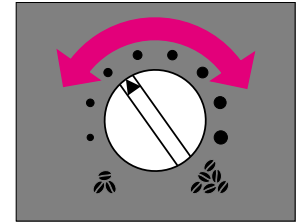


6.2 Einstellung Pulvermenge

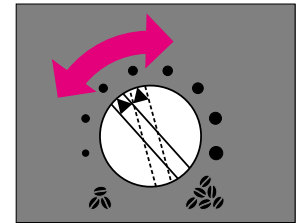
Das Aroma des Kaffees hängt auch von der Pulvermenge ab, die mit dem Drehknopf stufenlos eingestellt werden kann. Das Symbol "3 Bohnen" bedeutet wenig Kaffeepulver. Das Symbol "6 Bohnen" bedeutet viel Kaffeepulver.



Das Gerät ist vom Werk aus auf eine mittlere Kaffeestärke eingestellt. Diese Einstellung können Sie Ihrem persönlichen Geschmack anpassen. Einfach den Drehknopf auf mehr oder weniger drehen.

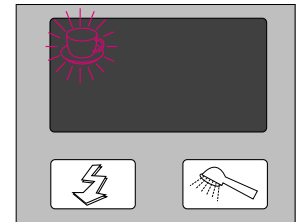


Tip: Verändern Sie die Pulvermenge stets nur um 1 Stufe und beurteilen Sie das Resultat.

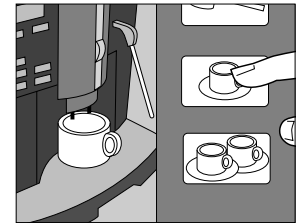


6.3 Bezug von Espresso/Kaffee

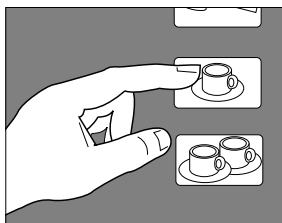
Auf dem Display blinkt das Symbol KAFFEE BEREIT. Erst wenn das Blinken in ein konstantes Leuchten übergeht, kann der gewünschte Bezug erfolgen.



Plazieren Sie 1 Tasse bzw. 2 Tassen unter den Kaffeerauslauf und drücken Sie die entsprechende Kaffeetaste. Das Vorbrühverfahren (P.B.A.S.®) feuchtet das Kaffeepulver an, unterbricht kurz das Auslaufen und beginnt dann mit dem eigentlichen Brühvorgang.

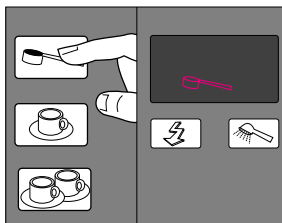


Hinweis: Sie können den Bezug vorzeitig durch Drücken einer beliebigen Kaffeebezugstaste unterbrechen.

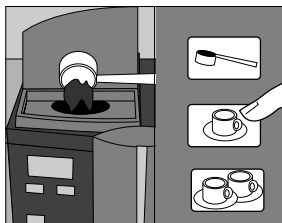


6.4 Bezug von Pulverkaffee

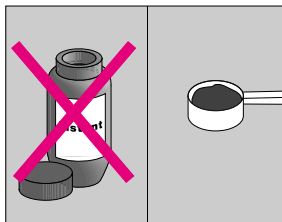
Drücken Sie die Taste "Pulverkaffee". Auf dem Display leuchtet das Symbol PULVER FÜLLEN.



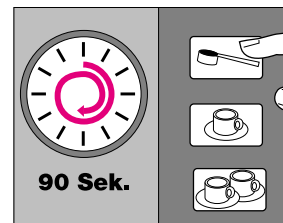
Jetzt 1 oder 2 gestrichene Dosierlöffel vorgemahlenes Kaffeepulver in den Pulverschacht füllen. Stellen Sie 1 Tasse bzw. 2 Tassen unter den Kaffeeauslauf und drücken Sie die gewünschte Bezugstaste.



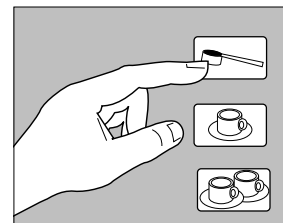
Achtung: Nie wasserlöslichen Instant-Kaffee oder Schnellkaffee verwenden. Immer nur Pulver von frisch gemahlene Kaffeebohnen oder vorgemahlene, vacuumverpackten Kaffee. **Nie mehr als 2 Portionen Pulver einfüllen.** Der Einfüllschacht ist kein Vorratsbehälter.



Wenn Sie nach dem Drücken der Taste "Pulverkaffee" mehr als 90 Sek. keine Kaffee-Bezugstaste betätigen, stellt sich das Gerät automatisch auf das Mahlwerk um. In diesen Fällen müssen Sie die Taste "Pulverkaffee" nochmals drücken.

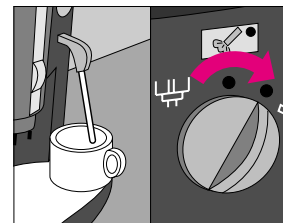


Hinweis: Wenn die Taste "Pulverkaffee" aus Versehen gedrückt wird, kann die Funktion durch nochmaliges Drücken rückgängig gemacht werden.

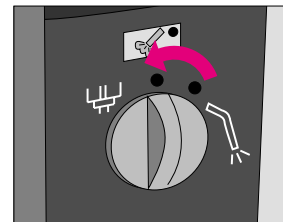


6.5 Bezug von Heisswasser

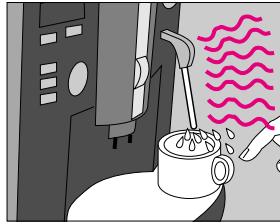
Eine Tasse unter das Auslaufrohr stellen und den Drehknopf auf das Symbol "Auslaufrohr" drehen. Jetzt gibt das Gerät heisses Wasser ab.



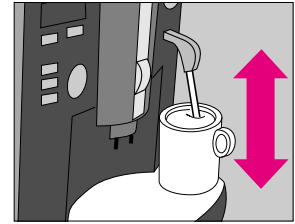
Zum Beenden des Vorgangs den Schalter wieder auf das Symbol "Kaffee Sektor" zurückdrehen.



Achtung: Bei der Heisswasser- und Dampfentnahme kann es anfänglich spritzen. Es besteht Verbrühungsgefahr. Das Auslaufrohr wird heiss. Direkten Hautkontakt vermeiden.

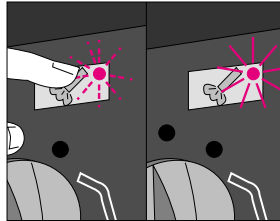


Tip: Um eine Schaumbildung zu erhalten, bewegen Sie das Gefäss während des Dampfbezugs einige Male auf und ab.

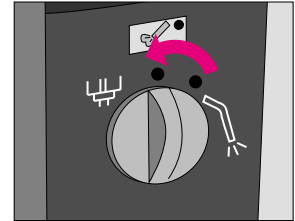


6.6 Bezug von Dampf

Drücken Sie die Wahl Taste "Dampf". Ein grünes Lämpchen in der Taste blinkt auf. **Warten Sie mit dem Bezug, bis das Blinken in konstantes Leuchten wechselt.**



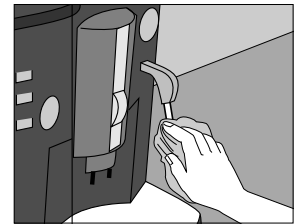
Zum Beenden der Dampfentnahme den Schalter wieder auf das Symbol "Kaffee Sektor" stellen.



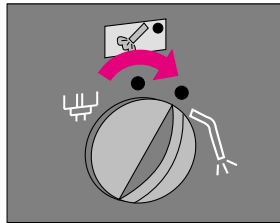
Das Gefäss mit dem aufzuwärmenden oder aufzuschäumen Getränk unter das Auslaufrohr plazieren. Das Rohr muss in die Flüssigkeit eintauchen.



Nach Dampfentnahme sofort das Auslaufrohr aussen mit einem Lappen reinigen.



Den Schalter auf das Symbol "Auslaufrohr" drehen. Jetzt gibt das Gerät heissen Dampf ab.



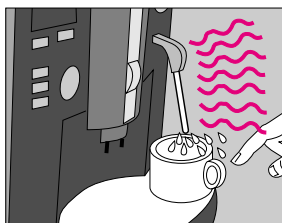
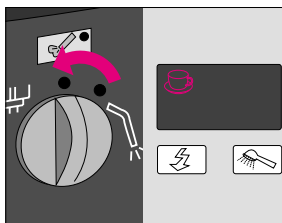
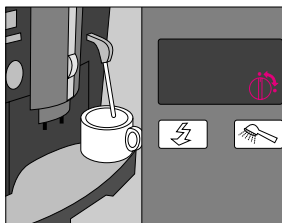
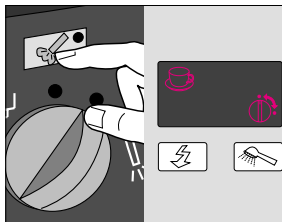
6.7 Rückstellen auf Kaffeebereitschaft

Drücken Sie die Wahltaaste "Dampf". Das grüne Lämpchen in der Taaste erlischt. Auf dem Display blinkt das Symbol KAFFEE BEREIT und das Symbol HAHNENSTELLUNG leuchtet auf.

Stellen Sie ein Gefäß unter das Auslaufrohr und beziehen Sie so lange Wasser, bis der Wasserfluss unterbrochen wird und das Symbol HAHNENSTELLUNG erneut aufleuchtet.

Drehen Sie den Wahlschalter zurück auf "Sektor Kaffee": Jetzt ist die richtige Temperatur für die Kaffeezubereitung wieder erreicht und das Symbol KAFFEE BEREIT leuchtet gleichmässig.

Achtung: Während des Abkühlvorganges spritzt Wasser aus dem Auslaufrohr. Es besteht Verbrühungsgefahr.



6.8 Gerät ausschalten

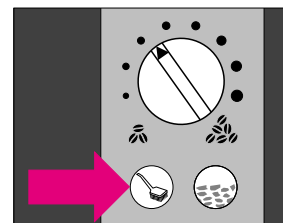
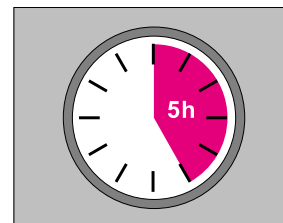
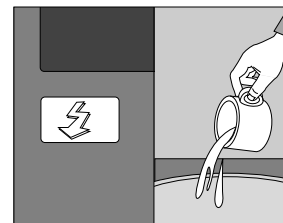
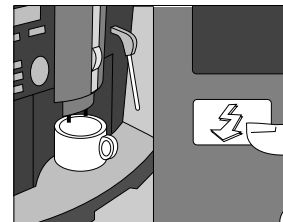
Beim Ausschalten des Gerätes läuft vollautomatisch noch einmal ein Spülvorgang. Stellen Sie also ein leeres Gefäß unter den Kaffeeauslauf und drücken Sie die Betriebstaste "AUS".

Nachdem das Spülwasser in die Tasse gelaufen ist, schaltet sich das Gerät ab. Das entnommene Spülwasser wegschütten.

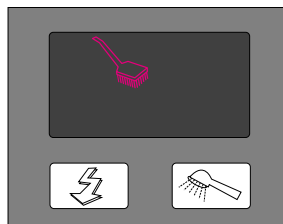
Hinweis: Erfolgt 5 Stunden kein Bezug, schaltet sich das Gerät automatisch aus. Auch dabei läuft zuvor noch ein Spülvorgang ab.

7. Reinigung

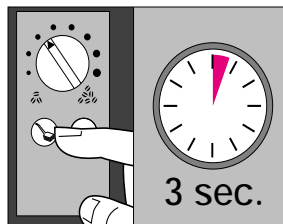
Das Gerät verfügt über ein fest vorgegebenes, nicht veränderbares Reinigungsprogramm. Hinweis: Wichtig ist, den ausgelösten Prozess nicht zu unterbrechen.



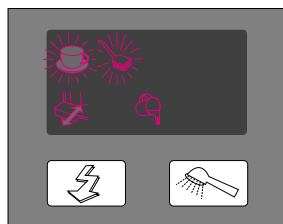
Die Notwendigkeit, das Reinigungsprogramm zu betätigen, zeigt das Gerät auf dem Display an. Das Symbol GERÄT REINIGEN leuchtet rot. Jetzt sollten Sie das Gerät reinigen.



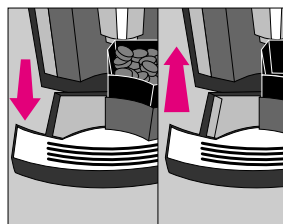
Drücken Sie die Taste "Reinigen" für ca. 3 Sek. Auf dem Display erscheinen jetzt folgende Symbole:



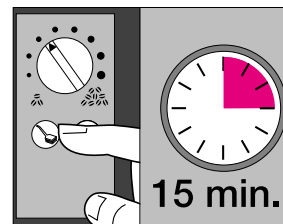
1. KAFFEE BEREIT blinkt
2. REINIGEN blinkt
3. SCHALE LEEREN leuchtet
4. WASSER FÜLLEN leuchtet



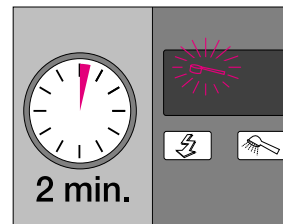
Jetzt sollten Sie den Wassertank füllen, die Tropfschale entfernen und entleeren, den Tresterbehälter leeren und die Tropfschale mit Tresterbehälter wieder einsetzen.



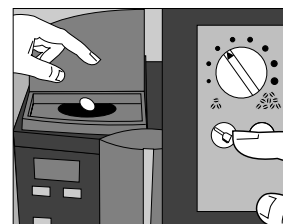
Drücken Sie erneut die Taste "Reinigung". Jetzt startet der automatische Reinigungsprozess. Auf dem Display blinken die Symbole REINIGEN und KAFFEE BEREIT. Der Reinigungsvorgang dauert ca. 15 Minuten.



Der Reinigungsprozess wird nach etwa 2 Minuten unterbrochen. Auf dem Display leuchtet das Symbol REINIGEN auf.

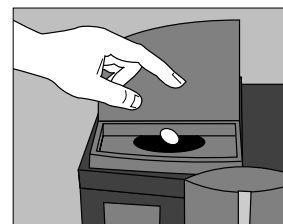


Werfen Sie jetzt eine Jura-Reinigungstablette in den Einfülltrichter für vorgemahlenes Kaffeepulver, und drücken Sie **erneut** die Taste "Reinigung".

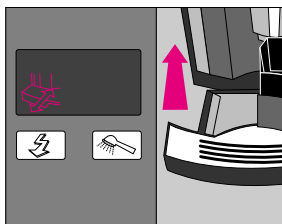


Achtung: Verwenden Sie ausschliesslich eine original Jura-Reinigungstablette, und lassen Sie diese in den Einfülltrichter (2. Kaffeesorte) fallen.

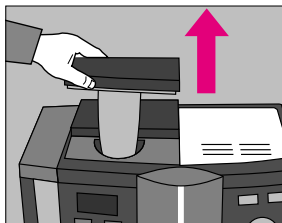
Hinweis: Jura-Reinigungstabletten erhalten Sie im Elektrofachhandel.



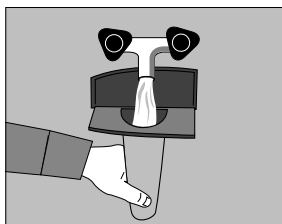
Wenn der Reinigungsprozess abgeschlossen ist, leuchtet das Symbol SCHUBLADE LEEREN auf dem Display. Leeren Sie jetzt die Restwasserschale und den Tresterbehälter, und setzen Sie sie wieder ein.



Nach jedem Reinigungsprozess sollte der Einfülltrichter für die 2. Kaffeesorte gereinigt werden. Entfernen Sie ihn dazu aus dem Gerät.

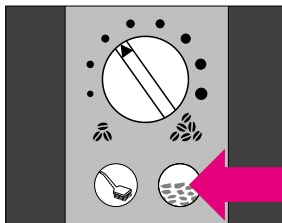


Spülen Sie ihn unter fließendem, heissem Wasser und setzen Sie ihn **gut getrocknet** wieder ein.

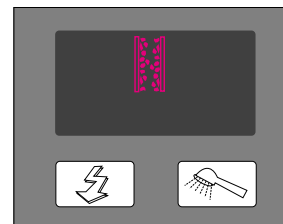


8. Entkalkung

Das Gerät verfügt über ein fest vorgegebenes, nicht veränderbares Entkalkungs-Programm.



Die Notwendigkeit, das Entkalkungsprogramm zu betätigen, zeigt das Gerät auf dem Display an. Das Symbol GERÄT VERKALKT leuchtet auf. Jetzt muss das Gerät entkalkt werden.



Das Entkalkungsprogramm enthält zwei Stufen:

Stufe 1:

Entkalkung mit Entkalkungsmittel.

Stufe 2:

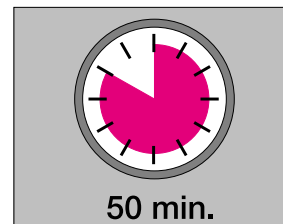
Spülen mit Frischwasser.

Führen Sie die Entkalkung nur dann durch, wenn das Gerät mindestens 5 Stunden ausgeschaltet und dadurch abgekühlt ist.



Hinweis:

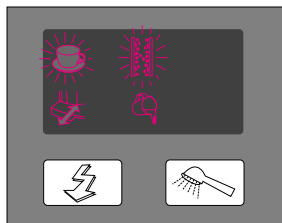
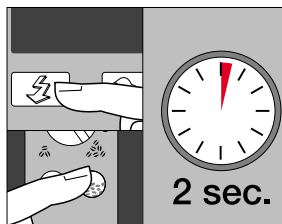
Die Entkalkung dauert ca. 50 Minuten.



Bei Anwendung der säurehaltigen Entkalkungsmittel allfällige Spritzer und Tropfen auf empfindlichen Abstellflächen, insbesondere Naturstein- und Holzflächen, sofort entfernen und/oder entsprechende Vorsichtsmaßnahmen vornehmen.

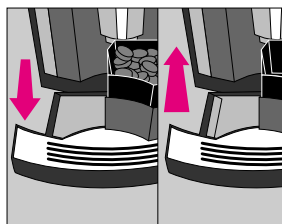
Drücken Sie die Betriebstaste "EIN" und sofort danach die Taste "Entkalkung" für mindestens 2 Sekunden. Auf dem Display erscheinen jetzt folgende Symbole:

1. KAFFEE BEREIT blinkt
2. GERÄT VERKALKT blinkt
3. RESTWASSERSCHALE LEEREN leuchtet
4. WASSER FÜLLEN leuchtet



Zum Entkalken verwenden Sie **niemals Essig**, sondern ein handelsübliches, flüssiges Entkalkungsmittel. Wir empfehlen "Durgol ME". Mischen Sie 350 ml Wasser und 350 ml Entkalkungsmittel und füllen Sie diese Mischung in den Wassertank.

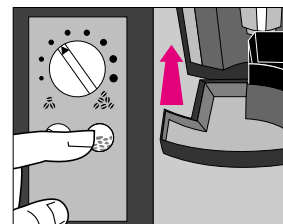
Achtung: Bitte vorgegebene Menge und das Mischverhältnis unbedingt genau einhalten.



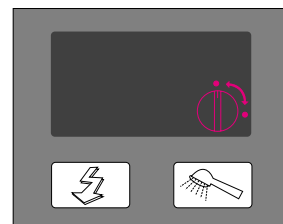
Tropfschale und Tresterbehälter entfernen, entleeren, wieder einsetzen.

Stufe 1 Entkalkungsprogramm mit Entkalkungsmittel:

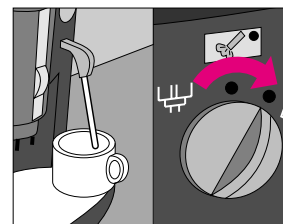
Taste "Entkalken" drücken. SCHALE und WASSER Symbol erlischt. Der Entkalkungsvorgang läuft jetzt automatisch ab. Die Entkalkungslösung wird im Inneren des Gerätes in die Tropfschale geleitet. Deshalb ist es wichtig, diese vor dem Entkalkungsprozess zu leeren und sie während des Prozesses nicht zu entfernen.



Nach einiger Zeit wird die **1. Stufe unterbrochen** und auf dem Display leuchtet zusätzlich das Symbol HAHNENSTEL-LUNG.

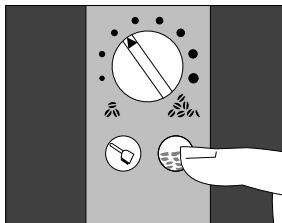


Plazieren Sie ein Gefäß unter dem Auslaufrohr und drehen Sie den Wahlschalter von Symbol "Kaffee" auf das Symbol "Auslaufrohr".

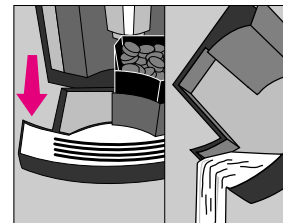


Zur Fortsetzung des Entkalkungsprogramms drücken Sie erneut die Taste "Entkalken". Das Symbol HAHNENSTELLUNG erlischt und die Entkalkungslösung läuft durch das Auslaufrohr in das Gefäß.

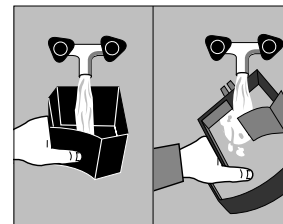
Achtung: Warten Sie auf jeden Fall, bis die eingefüllte Entkalkungslösung aufgebraucht und der Tank leer ist. Füllen Sie nie Entkalkungsmittel oder Wasser nach.



Restwasserschale und Tresterbehälter vollständig entfernen und leeren.

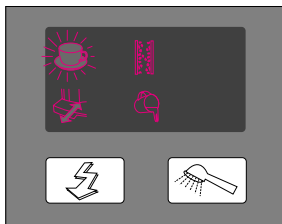


Restwasserschale mit heissem Wasser, Spülmittel und Abwaschbürste oder Pinsel gut reinigen.

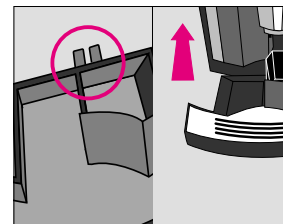


Ist die 1. Stufe beendet, erscheinen auf dem Display folgende Symbole:

- KAFFEE BEREIT blinkt
- GERÄT VERKALKT blinkt
- SCHALE LEEREN leuchtet
- WASSER FÜLLEN leuchtet

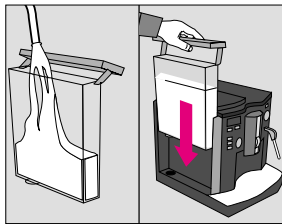


Achtung: Vor allem im Bereich der Metallkontakte und die Metallkontakte selbst gut reinigen und sorgfältig abtrocknen. Restwasserschale und Tresterbehälter wieder einsetzen.

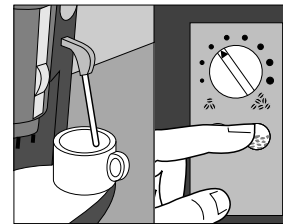


Stufe 2 Spülen mit Frischwasser:

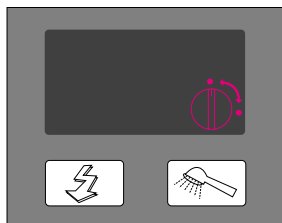
Tank gut ausspülen und mit frischem Wasser füllen.



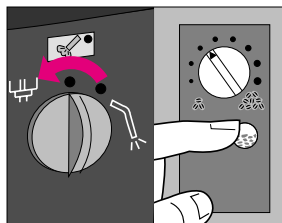
Erneut ein Gefäß unter das Auslaufrohr stellen und Taste "Entkalken" drücken. Das Gerät wird gespült und die Reste der Entkalkungslösung aus dem Auslaufrohr entfernt.



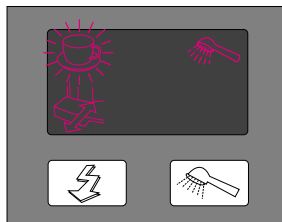
Nach einiger Zeit wird die **2. Stufe unterbrochen**. Das Symbol **HAHNENSTELLUNG** leuchtet zusätzlich auf.



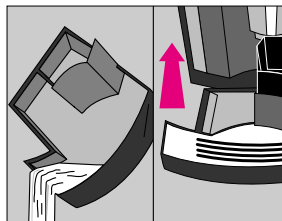
Drehen Sie jetzt den Wahlschalter auf das Symbol "Kaffee" und drücken Sie die Taste "Entkalken".



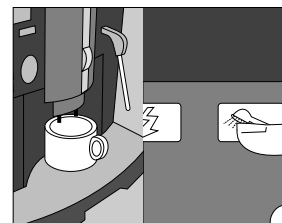
Ist das Entkalkungsprogramm komplett abgeschlossen, zeigt das Display folgende Symbole: **KAFFEE BEREIT** blinkt
GERÄT SPÜLEN leuchtet
SCHALE LEEREN leuchtet



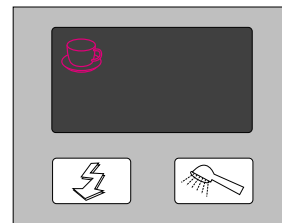
Leeren Sie die Tropfschale, setzen Sie sie gut abgetrocknet wieder ein.



Stellen Sie eine Tasse unter den Kaffeeauslauf und drücken Sie die Taste "Spülen".

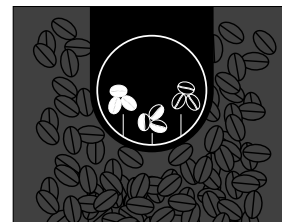


Jetzt ist Ihr Gerät wieder für den Kaffeebezug bereit. Auf dem Display leuchtet das Symbol **KAFFEE BEREIT**.



9. Einstellung Mahlwerk

Sie haben die Möglichkeit, das Mahlwerk dem Röstgrad Ihres Kaffees anzupassen. Vom Werk aus ist das Gerät auf eine mittlere Röstung (Symbol in der Mitte) eingestellt.



Wenn Sie hell geröstete Kaffeebohnen verwenden, drehen Sie den Verstellknopf im Gegenuhrzeigersinn auf eine Stufe "Helle Bohnen". Bei dunkler Röstung drehen Sie im Uhrzeigersinn auf eine Stufe "Dunkle Bohnen".

Wichtig: Der Mahlgrad darf nur bei laufendem Mahlwerk verstellt werden.

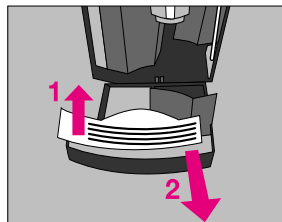
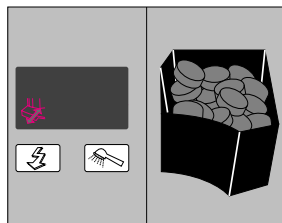
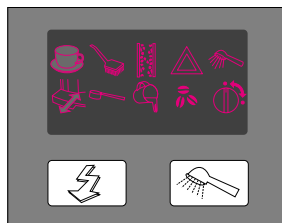


10. Wartung und Pflege

Das Gerät verfügt über automatische Kontrollen. Das Display gibt Hinweise auf fällige Reinigungs- und Pflegearbeiten.

10.1 TRESTER LEEREN

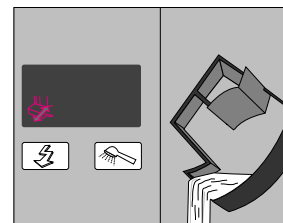
Der Tresterbehälter sammelt den Kaffeesatz. Wenn das Symbol auf dem Display erscheint, sind die Bezugstasten gesperrt, und der Behälter muss geleert werden.



Entfernen Sie die Tropfschale. Vorsicht, es befindet sich Wasser darin. Der Tresterbehälter ist in die Tropfschale eingelegt. Entnehmen Sie ihn und beseitigen Sie den Kaffeesatz. Den gereinigten Tresterbehälter mit der Tropfschale wieder einsetzen.

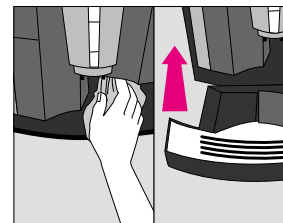
10.2 SCHALE LEEREN

Während des Betriebes fällt Restwasser an, das in der Abtropfschale gesammelt wird. Wenn das Symbol auf dem Display erscheint, kann kein Bezug mehr erfolgen. Entfernen Sie die Tropfschale und reinigen Sie sie gründlich unter fließendem Wasser.



Wenn die Tropfschale ausserhalb des Gerätes ist, können Sie gleichzeitig das Gerät im Innern reinigen. Etwaiges Kaffeepulver mit einem feuchten Tuch abwischen. Die gereinigte Tropfschale wieder in das Gerät schieben. Vorher Metallkontakte gut abtrocknen.

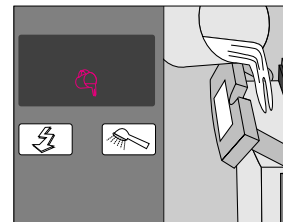
Tip: Kombinieren Sie diese beiden Wartungspunkte miteinander.



10.3 WASSER FÜLLEN

Wenn dieses Symbol leuchtet, kann kein Bezug mehr erfolgen. Füllen Sie Wasser nach, wie unter Punkt 4.2 beschrieben.

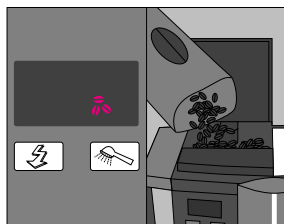
Hinweis: Das Symbol WASSER FÜLLEN erlischt erst nach einem Kaffeebezug.



10.4 BOHNEN FÜLLEN

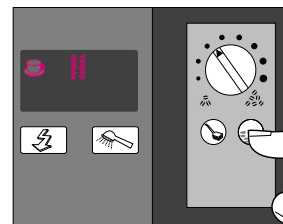
Erscheint dieses Symbol, müssen Bohnen nachgefüllt werden. Punkt 4.3 beschreibt das Vorgehen. Vor dem Nachfüllen den Bohnenbehälter mit einem trockenen Lappen reinigen. Dazu das Gerät ausschalten.

Hinweis: Das Symbol BOHNEN FÜLLEN erlischt erst nach einem Kaffeebezug.



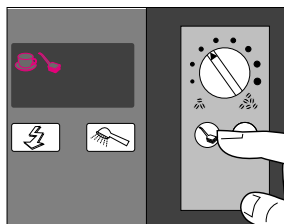
10.6 GERÄT VERKALKT

Das Gerät verkalkt gebrauchsbedingt. Die Verkalkung hängt vom Härtegrad Ihres Wassers ab. Die Maschine erkennt die Notwendigkeit einer Entkalkung. Auch hier zeigt ein Symbol im Display an, wann der Entkalkungsprozess durchgeführt werden muss. Obwohl Sie weiterhin Kaffee und Heisswasser/Dampf beziehen können, raten wir Ihnen, die Arbeit nach Möglichkeit noch am selben Tag durchzuführen. Gehen Sie dabei vor, wie unter Punkt 8 beschrieben.



10.5 GERÄT REINIGEN

Nach 250 Bezügen oder 180 Spülvorgängen muss das Gerät gereinigt werden. Ein Symbol auf dem Display zeigt dies an. Sie können zwar trotz der Anzeige weiterhin Kaffee und Heisswasser/Dampf beziehen; wir empfehlen Ihnen aber, die Reinigung (siehe Punkt 7) innerhalb der nächsten 2 Tage durchzuführen. Das Symbol GERÄT REINIGEN erlischt erst nach Durchführung des kompletten Reinigungsprozesses.



10.7 SERVICE

Der Service darf ausschliesslich durch autorisierte Fachhändler oder Jura-Servicestellen ausgeführt werden.

Achtung: Wenn die Empfehlungen, die das Gerät anzeigt, nicht befolgt werden, können Schäden auftreten für die keine Garantie beansprucht werden kann.

Hinweis: Dank dem integrierten Spül- und Reinigungsprozess muss die Brüheinheit bei diesem Gerät nicht entfernt und separat gereinigt werden.



10.8 Allgemeine Reinigungshinweise

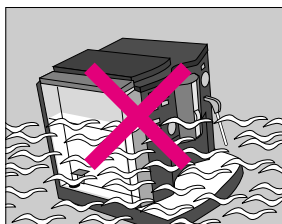
Achtung: Nie kratzende Gegenstände oder ätzende Chemikalien zur Reinigung verwenden.



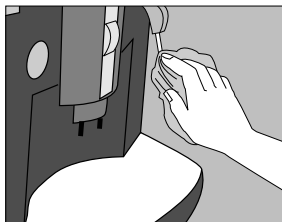
Das Gehäuse innen und aussen mit einem weichen, feuchten Lappen abwischen.



Stellen Sie das Gerät nie in einen Geschirrspüler. Das Gerät nie ins Wasser tauchen.



Nach jeder Benutzung das Auslaufrohr Heisswasser/Dampf reinigen.

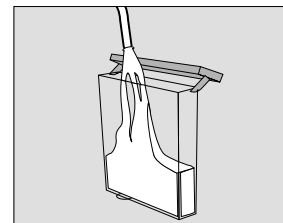


Nach dem Aufwärmen von Milch etwas Heisswasser entnehmen, um das Auslaufrohr zu reinigen.



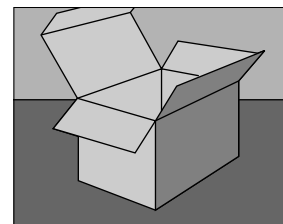
Der Wassertank sollte täglich ausgespült und mit frischem Wasser gefüllt werden.

Tip: Bei sichtbarem Kalkansatz im Wassertank können Sie diesen separat entkalken. Entfernen Sie ihn dazu aus dem Gerät.



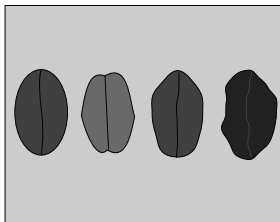
10.9 Regelmässiger Service

Regelmässige Inspektionen im Jura Service verlängern die Haltbarkeit und Zuverlässigkeit. Bewahren Sie die Originalverpackung als Transportschutz auf.



11. Kaffeesorten



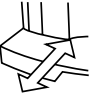
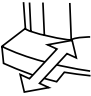
Grundsätzlich können Sie alle handelsüblichen Kaffeesorten verwenden, sowohl helle als auch dunkle Röstungen. Kaffee ist ein Naturprodukt und unterscheidet sich geschmacklich, abhängig von der Herkunft, der Mischung verschiedener Kaffeesorten und der Röstung. Welche Kaffeesorte Ihnen persönlich am besten schmeckt, finden Sie selbst durch Probieren heraus.

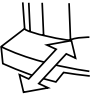







12. Entsorgung

Das Produkt ist zwecks sachgerechter Entsorgung dem Fachhändler, der Servicestelle oder der Jura Elektroapparate AG zurückzugeben.

13. Tips bei Gerätestörungen

Display-Anzeige	Ursache bzw. Symptom	Abhilfe
WASSER FÜLLEN 	Das Symbol leuchtet, obwohl Wasser im Tank. <hr/> Der Tank ist leer. <hr/> Der Wassertank ist nicht richtig ins Gerät gerastet.	Das Symbol erlischt erst nach Drücken einer Bezugstaste. <hr/> Wasser nachfüllen. <hr/> Tank nochmals entfernen und, wie unter Punkt 4.2 beschrieben, einsetzen.
BOHNEN FÜLLEN 	Der Bohnenbehälter ist leer. <hr/> Obwohl Bohnen nachgefüllt worden sind, erlischt das Symbol nicht. <hr/> Ein Fremdkörper hat sich beim Mahlwerk-eingang festgesetzt.	Bohnen nachfüllen. <hr/> Das Symbol erlischt erst nach dem Bezug von 1 Tasse Kaffee. <hr/> Bei ausgeschaltetem Gerät die Bohnen im Behälter entfernen und den Behälter mit einem trockenen Lappen auswischen.
TRESTER LEEREN 	Der Tresterbehälter ist voll. <hr/> Die Anzeige erlischt trotz geleertem Tresterbehälter nicht.	Schale entfernen. Tresterbehälter leeren, Schale wieder einsetzen. <hr/> Beim Leeren war die Schale weniger als 8 Sek. entfernt. Schale für ca. 10 Sek. herausziehen und wieder einsetzen.
SCHALE FEHLT 	Die Schale ist nicht richtig eingerastet. <hr/> Die beiden Metallkontakte an der Schale sind nass. <hr/> Etwas Trester ist unter die Schale gelangt. Sie kann nicht ganz einrasten.	Schale korrekt einsetzen. <hr/> Kontakte trocknen, Schale wieder einsetzen. <hr/> Schale entfernen, Geräteinneres reinigen, Schale wieder einsetzen.

Display-Anzeige	Ursache bzw. Symptom	Abhilfe
<p>SCHALE LEEREN</p> 	<p>Die Restwasserschale ist voll.</p> <hr/> <p>Trotz geleerter Schale erlischt die Anzeige nicht, weil sich zwischen den Metallkontakten noch etwas Wasser oder Trester befindet.</p> <hr/> <p>Verschmutzung im Bereich der Metallkontakte.</p>	<p>Schale vorsichtig entfernen, leeren, ausspülen und wieder einsetzen.</p> <hr/> <p>Schale entfernen, Metallkontakte sowie Kontaktbefestigungen gründlich mit Bürstchen und heissem Wasser mit Spülmittel reinigen, trocknen, Schale wieder einsetzen.</p> <hr/> <p>Schale entfernen, Metallkontakte sowie Kontaktbefestigungen gründlich mit Bürstchen, heissem Wasser und mit Spülmittel reinigen, trocknen. Schale wieder einsetzen.</p>
<p>GERÄT REINIGEN</p> 	<p>Es sind 250 Bezüge bzw. 180 Spülvorgänge erfolgt.</p> <hr/> <p>Trotz durchgeführter Reinigung erlischt das Symbol nicht. Beim Programmablauf ist eine Störung aufgetreten.</p>	<p>Reinigung gem. Bedienungsanleitung Kapitel 7 durchführen.</p> <hr/> <p>Reinigung nochmals durchführen; diesmal ohne Reinigungstablette.</p>
<p>GERÄT VERKALKT</p> 	<p>Das Gerät muss entkalkt werden.</p> <hr/> <p>Trotz durchgeführter Entkalkung erlischt das Symbol nicht. Beim Programmablauf ist eine Störung aufgetreten.</p>	<p>Entkalkung wie unter Kapitel 8 beschrieben durchführen.</p> <hr/> <p>Entkalkung nochmals ohne Entkalkungsmittel durchführen.</p>
<p>GERÄT REINIGEN GERÄT VERKALKT</p> 	<p>Gleichzeitige Display-Anzeige von GERÄT REINIGEN und GERÄT VERKALKT.</p>	<p>Folgende Reihenfolge beachten: 1. Entkalken, 2. Reinigen.</p>

Display-Anzeige	Ursache bzw. Symptom	Abhilfe
HAHNENSTELLUNG 	Das Entkalkungsprogramm läuft.	Entkalkungslösung dem Auslaufrohr entnehmen (siehe Kapitel 8).
	Die Hahnenstellung ist nicht umgestellt worden.	Umschalten auf Symbol «Kaffee» oder «Auslaufrohr».
	Nach Ausschalten der Dampfbereitschaft ist die Kaffeetemperatur noch nicht erreicht.	Lösung siehe Kapitel 6.7 «Rückstellen auf Kaffeebereitschaft».
STÖRUNG 	Diverse Ursachen.	Impressa Hotline anrufen.
Beim Kaffeebezug fließt der Kaffee nur tropfweise	Tresterreste oder Kaffeefett haben das Sieb der Brüheinheit verstopft.	Lösen Sie einen bis zwei Spülgänge aus. Ist das Resultat nicht besser, führen Sie eine Reinigung (Punkt 7) durch.
	Der Kaffee wird zu fein gemahlen.	Verstellen Sie den Mahlgrad auf «Dunkle Bohnen».

Hat die vorhergehende Liste keine Wirkung gezeigt, dann wenden Sie sich bitte an Ihren Fachhändler oder direkt an Jura. Oft lassen sich Störungen durch ein Gespräch eruieren und beheben. Rufen Sie uns an. Infoline Tel. 157 31 40* (Fr. 1.49 Min.)

*) nur in der Schweiz gültig

14. Rechtliche Hinweise

Diese Bedienungsanleitung enthält die erforderlichen Informationen für die bestimmungsgemäße Verwendung, die richtige Bedienung und die sachgerechte Wartung des Gerätes.

Die Kenntnis und das Befolgen der in dieser Bedienungsanleitung enthaltenen Anweisungen sind Voraussetzung für die gefahrlose Verwendung sowie für Sicherheit bei Betrieb und Wartung.

Diese Bedienungsanleitung kann nicht jeden denkbaren Einsatz berücksichtigen. Sollten Sie weitere Informationen wünschen, oder sollten besondere Probleme auftreten, die in dieser Bedienungsanleitung für Sie nicht ausführlich genug behandelt werden, dann fordern Sie bitte die benötigte Auskunft von Ihrem örtlichen Fachhändler oder direkt bei uns an.

Ausserdem weisen wir darauf hin, dass der Inhalt dieser Bedienungsanleitung nicht Teil einer früheren oder bestehenden Vereinbarung, Zusage oder eines Rechtsverhältnisses ist oder dieses abändert. Sämtliche Verpflichtungen von Jura Elektroapparate AG ergeben sich aus dem jeweiligen Kaufvertrag, der auch die vollständige und allein gültige Gewährleistungsregelung enthält. Diese vertraglichen Gewährleistungsbestimmungen werden durch die Ausführungen in dieser Bedienungsanleitung weder erweitert noch eingeschränkt.

Die Bedienungsanleitung enthält Informationen, die durch Copyright geschützt sind. Fotokopieren oder Übersetzen in eine andere Sprache ist ohne vorherige schriftliche Zustimmung durch Jura Elektroapparate AG nicht zulässig.

15. Technische Daten

Spannung:	230 V AC
Leistung:	1350 W
Sicherung:	10 A
Kabellänge:	1,1 m mit Stecker 2 P + E
Gewicht:	11,3 kg
Masse (BxTxH):	345 x 390 x 350 mm
Wassertank:	2,7 l
Bohnenbehälter:	280 g
Sicherheitsprüfungen:	